

**INSTRUKCJA POSTĘPOWANIA
w przypadku wystąpienia na terenie
Uniwersytetu Kardynała Stefana Wyszyńskiego w Warszawie
sytuacji nadzwyczajnych**

I. POSTANOWIENIA OGÓLNE

§ 1

1. Niniejsza Instrukcja zawiera procedury postępowania w uczelni w sytuacjach nadzwyczajnych.
2. Sytuacja nadzwyczajna jest to zespół okoliczności zewnętrznych i wewnętrznych zagrożenie dla osób lub mienia UKSW. Na podstawie przeprowadzonych analiz i oceny zagrożeń przyczynami powstania sytuacji nadzwyczajnych w UKSW mogą być następujące zdarzenia:
 - 1) informacja o podłożeniu ładunku, pakunku lub przesyłki nieznanego pochodzenia;
 - 2) eksplozja materiałów wybuchowych lub wybuch gazu;
 - 3) zagrożenie powodziowe (skarpa wiślana) i pożarowe (las);
 - 4) pożar w obiekcie UKSW;
 - 5) nadużycie środków odurzających lub alkoholu w skali wymagającej interwencji sił porządkowych;
 - 6) inne zdarzenia wymagające interwencji władz UKSW;
3. Wszystkich pracowników UKSW zobowiązuje się do zapoznania z treścią niniejszej Instrukcji oraz jej przestrzegania i stosowania.

II. WNIOSKI Z OCENY ZAGROŻENIA

§ 2

Na podstawie analizy możliwych podstawowych zagrożeń stwierdza się, że:

- 1) Największym zagrożeniem dla pracowników i studentów Uniwersytetu jest zagrożenie pożarowe spowodowane specyficzną budową poszczególnych obiektów Uniwersytetu oraz ich położeniem blisko lasów (las Bielański, las Młociński), dużym zagęszczeniem osób zatrudnionych, dużą ilością aparatury zasilanej elektrycznie oraz nieprzestrzeganiem przepisów bezpieczeństwa podczas prowadzenia prac laboratoryjnych;
- 2) Dużym zagrożeniem byłaby sytuacja o charakterze terrorystycznym lub chuligańskim. Dotychczas w Polsce działania terrorystyczne na szeroką skalę nie miały miejsca, natomiast nie można ich wykluczyć. Bardziej prawdopodobna jest możliwość fałszywych alarmów terrorystycznych, które mogą powodować potrzebę reagowania w sposób zbliżony do warunków realnego zagrożenia. Należy liczyć się również z narastającą falą stosowania różnorodnych chemicznych środków trujących, które mogą powodować porażenie znacznej liczby ludzi.

III. PROCEDURY POSTĘPOWANIA W PRZYPADKU SYTUACJI NADZWYCZAJNEJ

RODZAJ ZAGROŻENIA	CZYNNOŚCI:						UWAGI
	<i>Pracownika ochrony lub innej osoby stwierdzającej zagrożenie</i>	<i>Kierownik Działu Administracyjno-Gospodarczego</i>	<i>Prorektora/ Kanclerza</i>	<i>Zespół Reagowania Kryzysowego</i>	<i>Formacji Obrony Cywilnej</i>	<i>Sił ratowniczych lub współdziałających</i>	
2.1. Informacja o podłożeniu ładunku, pakunku lub przesyłki nieznanego pochodzenia	<p>1. Nagrywa lub zapisuje informację (zdarzenie) w dzienniku dyżurów.</p> <p>2. Zawiadamia Kierownika DAG.</p> <p>3. Informuje kierownika komórki organizacyjnej.</p> <p>4. Wypełnia ankietę</p>	<p>1. Zawiadamia Kanclerza* o zaistniałym zdarzeniu, zabezpiecza miejsce zdarzenia, realizuje inne zadania zlecone przez Kanclerza.</p> <p>2. Sporządza stosowną notatkę służbową.</p>	<p>W zależności od charakteru i rozmiarów zagrożenia:</p> <p>1. Wzywa policję.</p> <p>2. Wzywa oddział anty-terrorystyczny.</p> <p>3. Zawiadamia PSP.</p> <p>4. Zarządza ewakuację</p>	<p>Szef Zespołu:</p> <p>1. Zawiadamia Biuro Bezpieczeństwa i Zarządzania Kryzysowego m.st. Warszawy.</p> <p>2. Wzywa do wyznaczonego miejsca pracy – członków Zespołu.</p> <p>3. Koordynuje działania FOC.</p> <p>4. Nadzoruje przebieg ewakuacji ludzi i mienia.</p> <p>5. Kieruje ludzi do budynków</p>	<p>FOC organizuje działania członków formacji wg. Wytycznych i we współpracy z Zespołem Reagowania Kryzysowego.</p>	<p>Realizują zadania w zależności od zaistniałej sytuacji.</p>	<p>*osoba, która otrzymała pisemne upoważnienie Rektora do wzywania na teren UKSW policji lub innych sił porządkowych;</p> <p>**podstawą do ewakuacji są wewnętrzne, zatwierdzone przez Rektora plany ewakuacji z każdego</p>

	dotyczącą rozmowy Załącznik nr 4 do Zarządzenia		pracowników ** 5. Sporządza notatkę służbową z zaistniałego zdarzenia	zastępczych. 6. Organizuje ochronę mienia. 7. Prognozuje rozwój wydarzeń. 8. Przygotowuje pisemną informację dla potrzeb Biura Bezpieczeństwa i Zarządzania Kryzysowego m.st. Warszawy.			obiekty.
--	--	--	--	--	--	--	----------

RODZAJ ZAGROŻENIA	CZYNNOŚCI:						UWAGI
	<i>Pracownika ochrony lub innej osoby stwierdzającej zagrożenie</i>	<i>Kierownik Działu Administracyjno-Gospodarczego</i>	<i>Prorektora/ Kanclerza</i>	<i>Zespołu Reagowania Kryzysowego</i>	<i>Formacji obrony cywilnej</i>	<i>Sił ratowniczych lub współdziałających</i>	
2.2 Eksplozja materiałów wybuchowych lub wybuch gazu	<p>1. Zawiadamia Kierownika DAG o zdarzeniu.</p> <p>2. Informuje kierownika komórki organizacyjnej.</p>	<p>Zawiadamia Kanclerza. Przybywa na miejsce Zdarzenia i do czasu przybycia Kanclerza oraz profesjonalnych sił ratowniczych kieruje akcją ratowniczą, a w razie braku osób z kierownictwa zarządza ewakuację.</p>	<p>1. Zawiadamia Rektora.</p> <p>2. Zarządza ewakuację.</p> <p>3. Wzywa pogotowie ratunkowe.</p> <p>4. Wzywa pogotowie Gazowe.</p> <p>5. Zawiadamia policję.</p> <p>6. Zawiadamia PSP</p> <p>7. Do czasu przybycia profesjonalnych sił ratowniczych kieruje akcją ratowniczą.</p>	<p>Szef Zespołu:</p> <p>1. zawiadamia Biuro Bezpieczeństwa i Zarządzania Kryzysowego m st. Warszawy.</p> <p>2. Wzywa do wyznaczonego miejsca pracy członków Zespołu.</p> <p>3. Koordynuje działania FOC.</p> <p>4. Nadzoruje przebieg ewakuacji ludzi i mienia.</p> <p>5. Kieruje ludzi do budynków zastępczych.</p> <p>6. Organizuje ochronę</p>	<p>FOC organizuje działania członków formacji wg. Wytucznych i we współpracy z Zespołem Reagowania Kryzysowego.</p>	<p>Realizują zadania w zależności od zaistniałej sytuacji.</p>	

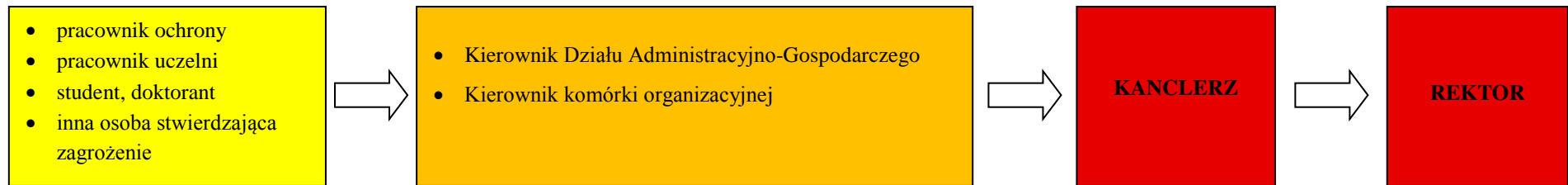
				<p>mienia.</p> <p>7. Prognozuje rozwój wydarzeń.</p> <p>8. Przygotowuje pisemną informację dla potrzeb Biura Bezpieczeństwa i Zarządzania Kryzysowego m.st. Warszawy.</p>			
--	--	--	--	---	--	--	--

RODZAJ ZAGROŻENIA	CZYNNOŚCI:						UWAGI
	<i>Pracownika ochrony lub innej osoby stwierdzającej zagrożenie</i>	<i>Kierownika Działu Administracyjno-Gospodarczego</i>	<i>Prorektora/Kancelerza</i>	<i>Zespołu Reagowania Kryzysowego</i>	<i>Formacji obrony cywilnej</i>	<i>Sił ratowniczych lub współdziałających</i>	
2.3 Zdarzenie związane z powodzią, pożarem od strony lasu, inną klęską żywiołową	<p>1. Ogłasza alarm o zagrożeniu (zgodnie z ogólnokrajową tabelą sygnałową</p> <p>2. Powiadamia Kierownika DAG o zdarzeniu.</p> <p>3. W skrajnie ograniczonym czasie zarządza natychmiastową ewakuację.</p>	<p>1. Zawiadamia Kancelerza.</p> <p>2. Zarządza natychmiastową ewakuację ludzi z rejonu zagrożonego.</p>	<p>1. Zawiadamia Rektora i za jego zgodą powiadamia zespół reagowania kryzysowego.</p> <p>2. Nadzoruje przebieg ewakuacji ludzi i sposób zabezpieczenia mienia, zawiadamia pogotowie ratunkowe.</p> <p>3. Zawiadamia PSP.</p> <p>4. Zawiadamia policję.</p>	<p>Szef Zespołu:</p> <p>1. Koordynuje działania FOC.</p> <p>2. Organizuje akcję ratowniczą do czasu przybycia sił PSP i jednostki ratownictwa chemicznego.</p> <p>3. Nakazuje zorganizowanie izolacji rejonu zagrożenia.</p>	<p>1. FOC organizuje działania członków formacji wg. Wytycznych i we współpracy z Zespołem Reagowania Kryzysowego.</p> <p>2. Zabezpiecza rejon zagrożenia, ograniczają dostęp do niego osób nie zaangażowanych w akcji ratunkowej.</p>	<p>Likwidują skutki Zdarzenia w zależności od zaistniałej sytuacji.</p>	<p>Dla potrzeb Systemu alarmowania przez pracowników ochrony należy wyposażyć ich w ręczne syreny alarmowe.</p>

<p>2.4 Pożar w obiekcie UKSW</p>	<p>1. Ogłasza alarm pożarowy, postępuje zgodnie z instrukcją bezpieczeństwa pożarowego opracowaną dla obiektu.</p> <p>2. Powiadamia Kierownika DAG o zdarzeniu.</p> <p>3. W skrajnie ograniczonym czasie zarządza natychmiastową ewakuację.</p>	<p>Postępuje zgodnie z Instrukcją bezpieczeństwa pożarowego, opracowaną dla danego obiektu.</p>	<p>Powiadamia Rektora Postępuje zgodnie z instrukcją bezpieczeństwa pożarowego, opracowaną dla obiektu.</p>	<p>Szef Zespołu (w zależności od rozmiaru zdarzenia):</p> <p>1. Koordynuje działania FOC.</p> <p>2. Przygotowuje informację o przyczynach i skutkach pożaru.</p>	<p>1. FOC organizuje działania członków formacji wg. Wytycznych i we współpracy z Zespołem Reagowania Kryzysowego.</p> <p>2. Udzielają pierwszej pomocy medycznej poszkodowanym.</p> <p>3. Organizują izolację rejonu pożaru oraz chronią ewakuowane mienie.</p> <p>4. Przygotowują teren do bezkolizyjnego działania PSP.</p> <p>5. Likwidują skutki pożaru.</p>	<p>Likwidują pożar.</p>	
---	---	---	---	---	---	-------------------------	--

RODZAJ ZAGROŻENIA	CZYNNOŚCI:						UWAGI
	<i>Pracownika ochrony lub innej osoby stwierdzającej zagrożenie</i>	<i>Kierownika Działu Gospodarczego</i>	<i>Prorektora/ Kanclerza</i>	<i>Zespołu Reagowania Kryzysowego</i>	<i>Formacji obrony cywilnej</i>	<i>Sił ratowniczych lub współdziałających</i>	
2.5 Nadużycie środków odurzających lub alkoholu w skali wymagającej interwencji sił porządkowych lub policji.	Powiadamia Kierownika DAG o zdarzeniu.	Informuje Kanclerza o zdarzeniu.	Informuje Rektora i za jego zgodą wzywa siły porządkowe. Przygotowuje pisemną informację dla Rektora.			Realizują zadania w zależności od zaistniałej sytuacji.	
2.6 Inne zdarzenia wymagające interwencji władz Uczelni np. znalezienie na terenie UKSW zwłok człowieka, napaść, rabunek, agresywne zachowania.	Powiadamia Kierownika DAG o zdarzeniu.	1. Informuje Kanclerza o zdarzeniu. 2. Organizuje zabezpieczenie miejsca zdarzenia.	1. Informuje Rektora o zdarzeniu. 2. Wzywa Policję. 3. Przygotowuje pisemną informację dla Rektora.			Realizują zadania w zależności od zaistniałej sytuacji.	

IV. SCHEMAT SYSTEM POWIADAMIANIA W SYTUACJACH NADZWYCZAJNYCH OBOWIĄZUJĄCY W UKSW W OPARCIU O PROCEDURĘ POSTĘPOWANIA W PRZYPADKU SYTUACJI NADZWYCZAJNEJ OPISANEJ W ROZDZIALE III NINIEJSZEJ INSTRUKCJI.



V. ZAŁĄCZNIKI:

Nr 1 - zasady postępowania w przypadku zagrożenia działaniem terrorystycznym;

Nr 2 - charakterystyka rozmówcy – ankieta;

Nr 3 - ocena zagrożenia skażeniami obiektów UKSW (opis + mapy);

Nr 4 - wykaz telefonów służb dyżurnych profesjonalnych sił ratowniczych oraz sił współdziałających;

Nr 5 - sygnały alarmowe, rodzaje alarmów, treść komunikatów ostrzegawczych.